

# 5 障害の理解

社会福祉法人 奉優会  
特別養護老人ホーム 下馬の家  
土田 直哉

# 障害の理解

- 1 障害の概念
- 2 障害の基本的な知識
- 3 障害児者や家族の心理とかかわり支援

# 障害とは

## ◇ 障害者基本法

身体障害、知的障害、または精神障害があるため、  
継続的に日常生活または社会生活において相当な制限を受け  
るもの

# 障害者福祉の理念

## ① ノーマライゼーション

normalization = 標準化、正常化

- 高齢者や障がい者などを排除するのではなく、健全者と同等に当たり前に生活できる社会こそが、正常(ノーマル)な社会であるという考え方

# ノーマライゼーションの原理

## ノーマライゼーションの8つの原理

- ① 一日のノーマルなリズム
- ② 一週間のノーマルなリズム
- ③ 一年間のノーマルなリズム
- ④ ライフサイクルにおけるノーマルな発達経験
- ⑤ ノーマルな個人の尊厳と自己決定権
- ⑥ その文化におけるノーマルな性的関係
- ⑦ その社会におけるノーマルな経済水準とそれをえる権利
- ⑧ その地域におけるノーマルな環境形態と水準

大切なことは、健常者が色眼鏡で障害者に対して接しないこと。

## ②リハビリテーション

リハビリ=専門職による機能回復訓練



**リハビリテーション**

単なる機能回復ではなく、  
「人間らしく生きる権利の回復」や  
「自分らしく生きること」が重要で、  
そのために行われるすべての活動



# リハビリテーションの分野



① 医学リハビリテーション

② 教育リハビリテーション

③ 職業リハビリテーション

④ 社会リハビリテーション



### ③インクルージョン

- 本来「包含、包み込む」ことを意味する言葉。
- 教育及び福祉の領域においては、「障害があっても地域で地域の資源を利用し、市民が包み込んだ共生社会を目指す」という理念。



# ICIDHとICF

世界保健機関(WHO)が提唱



1980年 ICIDH(国際障害分類)

(International Classification of Impairments, Disabilities and Handicaps)

障害を否定的に表現しているなどの批判

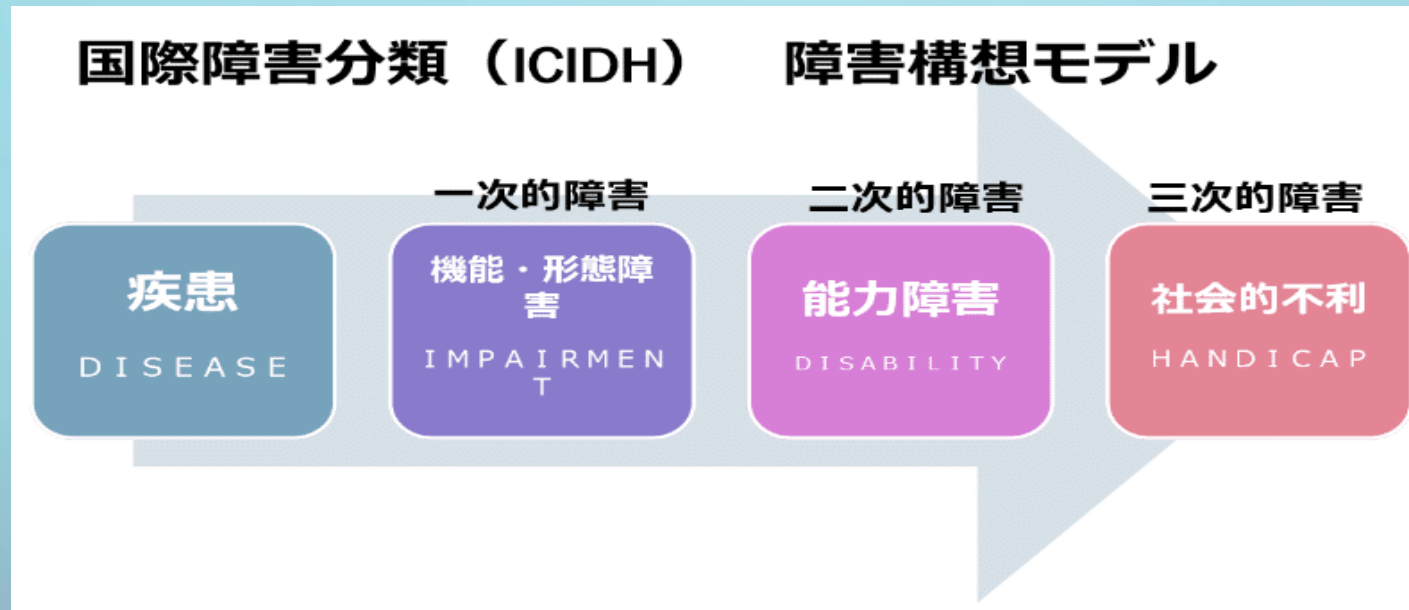


2001年 ICF(国際生活機能分類)

(International Classification of Functioning, Disability and Health)

# ICIDH 国際障害分類

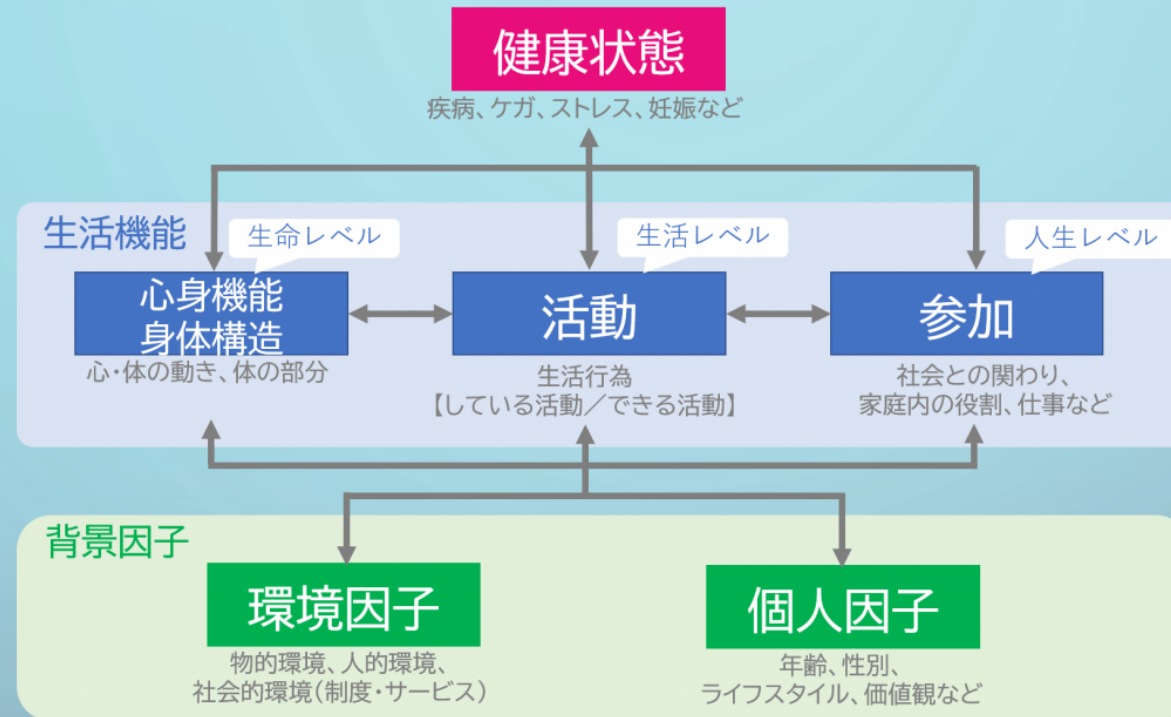
(INTERNATIONAL CLASSIFICATION OF IMPAIRMENTS, DISABILITIES AND HANDICAPS)



- ・一方向の関係
- ・障害のマイナス面をみている

# ICF 国際生活機能分類

(International Classification of Functioning, Disability and Health)



- ・相互に影響しあう様子が表現
- ・プラス面にも着目
- ・背景因子として「環境因子」と「個人因子」

# ④ 障害者総合支援法

## 理念

障害の有無にかかわらず、等しく基本的人権を享受する  
かけがえのない個人として尊重されるものである。

| 障害福祉サービス等の体系（介護給付・訓練等給付） |            |  |
|--------------------------|------------|--|
| サービス内容                   |            |  |
| 訪問系<br>介護給付              | 居宅介護       | 者 児<br>自宅で、入浴、排せつ、食事の介護等を行う  |
|                          | 重度訪問介護     | 者<br>重度の肢体不自由者又は重度の知的障害若しくは精神障害により行動上著しい困難を有する者であって常に介護を必要とする人に、自宅で、入浴、排せつ、食事の介護、外出時における移動支援、入院時の支援等を総合的に行う（日常生活に生じる様々な介護の事象に対応するための見守り等の支援を含む。） |
|                          | 同行援護       | 者 児<br>視覚障害により、移動に著しい困難を有する人が外出する時、必要な情報提供や介護を行う   |
|                          | 行動援護       | 者 児<br>自己判断能力が制限されている人が行動するときに、危険を回避するために必要な支援、外出支援を行う   |
|                          | 重度障害者等包括支援 | 者 児<br>介護の必要性が最も高い人に、居宅介護等複数のサービスを包括的に行う   |
|                          | 短期入所       | 者 児<br>自宅で介護する人が病気の場合などに、短期間、夜間も含めた施設で、入浴、排せつ、食事の介護等を行う  |
| 日中活動系<br>施設系             | 療養介護       | 者<br>医療と常時介護を必要とする人に、医療機関で機能訓練、療養上の管理、看護、介護及び日常生活の世話を行う  |
|                          | 生活介護       | 者<br>常に介護を必要とする人に、昼間、入浴、排せつ、食事の介護等を行うとともに、創作的活動又は生産活動の機会を提供する  |
| 居住支援系                    | 施設入所支援     | 者<br>施設に入所する人に、夜間や休日、入浴、排せつ、食事の介護等を行う  |
|                          | 自立生活援助     | 者<br>一人暮らしに必要な理解力・生活力等を補うため、定期的な居宅訪問や随時の対応により日常生活における課題を把握し、必要な支援を行う   |
| 訓練等給付<br>就労系             | 共同生活援助     | 者<br>夜間や休日、共同生活を行う住居で、相談、入浴、排せつ、食事の介護、日常生活上の援助を行う  |
|                          | 自立訓練（機能訓練） | 者<br>自立した日常生活又は社会生活ができるよう、一定期間、身体機能の維持、向上のために必要な訓練を行う  |
|                          | 自立訓練（生活訓練） | 者<br>自立した日常生活又は社会生活ができるよう、一定期間、生活能力の維持、向上のために必要な支援、訓練を行う   |
|                          | 就労移行支援     | 者<br>一般企業等への就労を希望する人に、一定期間、就労に必要な知識及び能力の向上のために必要な訓練を行う   |
|                          | 就労継続支援（A型） | 者<br>一般企業等での就労が困難な人に、雇用して就労の機会を提供するとともに、能力等の向上のために必要な訓練を行う   |
|                          | 就労継続支援（B型） | 者<br>一般企業等での就労が困難な人に、就労する機会を提供するとともに、能力等の向上のために必要な訓練を行う  |
|                          | 就労定着支援     | 者<br>一般就労に移行した人に、就労に伴う生活面の課題に対応するための支援を行う  |

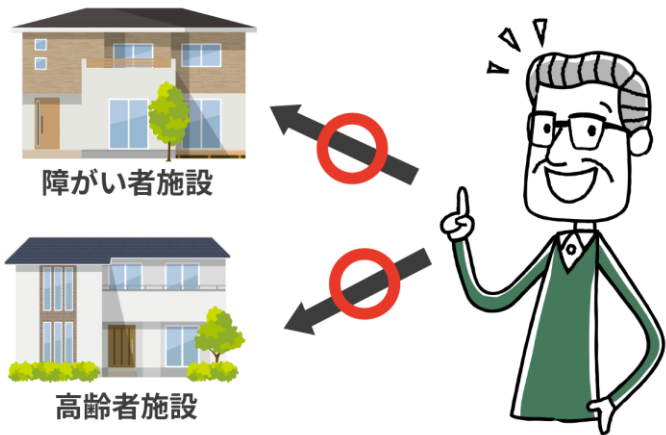
| 障害者総合支援法とは |  |
|------------|--|
| 目的         | 障がい者の日常生活や社会生活の障壁をとる問題を取り除くため  |
| 対象者        | <ul style="list-style-type: none"> <li>◎18歳以上の障がい者</li> <li>◎18歳未満の障がいを持っている児童</li> <li>◎難病患者</li> </ul>                                     |
| 利用できる制度    | <ul style="list-style-type: none"> <li>◎自立支援給付：<br/>障がい者が自立して暮らす・働けるようになるための支援や訓練</li> <li>◎地域生活事業：<br/>障がい者が、その地域で生活していくために必要な支援</li> </ul> |

| 障害者総合支援法の福祉サービスを利用するメリット             |  |
|--------------------------------------|--|
| ◎専門知識と技術による適切なアドバイス・訓練を受けられる         |  |
| ◎介護をする家族の負担を軽減できる                    |  |
| ◎福祉サービスの利用料に自己負担上限があるので、金銭面の負担も軽減できる |  |
| ◎障がい者自信がさまざまな経験をすることで原動力を得られる        |  |

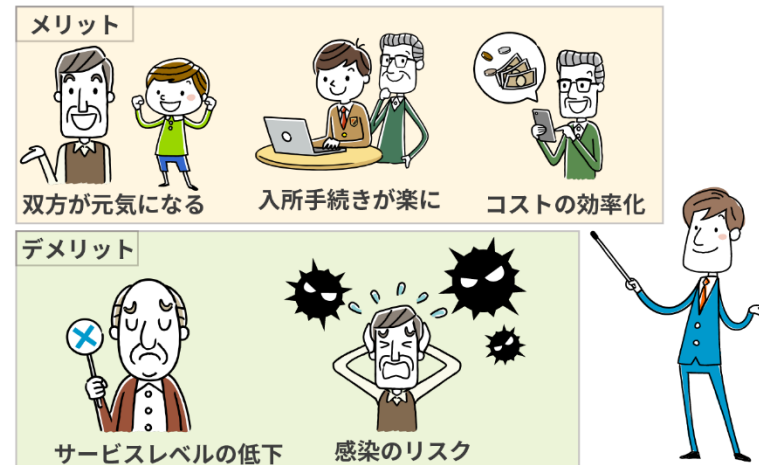
# 介護保険と「共生型サービス」

## ひとつの事業所で介護保険と障害福祉サービスを一体的に提供する仕組み

65歳以上になっても  
障がい者施設を利用できる



共生型サービスの  
メリット3つとデメリット2つ



休憩



# 障害の基本的な知識

① 身体障害

② 知的障害

③ 精神障害

④ 発達障害

# ① 身体障害

肢体不自由

視覚障害

聴覚・平衡機能障害

音声・言語・咀嚼機能障害

内部障害

## ●障害者に関する主なマーク●

|   |   |
|---|---|
|    | <b>国際シンボルマーク</b><br>全ての障害者に配慮していることを表す。<br>世界共通。<br>(公益財団法人日本障害者リハビリテーション協会)                |
|    | <b>盲人のための国際シンボルマーク</b><br>視覚障害者に配慮していることを表す。<br>世界共通。<br>(社会福祉法人日本盲人福祉委員会)                  |
|    | <b>障害者雇用支援マーク</b><br>障害者の就労支援をしていると認めた企業、団体に付与する。<br>(公益財団法人ソーシャルサービス協会)                    |
|    | <b>耳マーク</b><br>耳が不自由な人、耳の不自由な人への配慮があることを表す。<br>(一般社団法人全日本難聴者・中途失聴者団体連合会)                    |
|    | <b>オストメイトマーク</b><br>ストーマ(人工肛門・人工ぼうこう)を装着している人、その人のための設備があることを表す。<br>(公益財団法人交通エコロジー・モビリティ財団) |
|    | <b>ハート・プラスマーク</b><br>内部障害者や内臓疾患がある人を表す。<br>(特定非営利活動法人ハート・プラスの会)                             |
|    | <b>身体障害者補助犬マーク</b><br>補助犬(盲導犬、聴導犬、介助犬)を積極的に受け入れる姿勢、受け入れてほしい思いを表す。<br>(厚生労働省自立支援振興室)         |
|    | <b>介護マーク</b><br>介護者が周囲に誤解を持たれないよう介護中であることを知らせる。<br>(静岡県長寿政策課)                               |
|   | <b>ヘルプマーク</b><br>義足や人工関節、内部障害や難病など外見から分からなくても支援を必要とする人を示す。<br>(東京都障害者施策推進部計画課)              |
| <b>●道路交通法で定められているマーク●</b>   |   |
|  | <b>聴覚障害者標識</b><br>免許に特定の条件がある聴覚障害者が運転するときに普通自動車に表示しなければならない。<br>(警察庁警察署交通課)                 |
|  | <b>身体障害者標識</b><br>免許に一定の条件がある身体障害者が運転するときに普通自動車に表示する。<br>(警察庁警察署交通課)                        |

( )内は使用権管理者や作成者



# 肢体不自由とは

## 支援のポイント

### 車いすに乗っている方への配慮のポイント ～段差や溝がある場合～

#### 1 昇る時

- 昇る手順は「車いすを傾けます」と声をかけます。
- ① ティッピングレバー（後輪の内側の棒）を踏み、
  - ② 同時にハンドグリップ（持ち手）を押し下げて前輪キャスターを上げます。
  - ③ 後輪だけでバランスを保ちながら段差に近づきます。
  - ④ 前輪キャスターを段に乗せてから、後輪を押し上げます。



#### 2 降りる時

降りる手順は、後ろ向きになり「降ろします。」と声をかけます。上がる時と逆の要領で、車いすの背を身体で支えながら衝撃を与えないようにそっと降ろします。



#### 3 小さい段差や溝がある時は、斜めに通るか、後向きで通ります。

車いすは、少しでも段差や溝があると前輪のキャスターがつかえたり、はまり込んだりします。

### 杖を使っている方への配慮のポイント

#### 1 杖を利用している方が階段を昇る時は斜め後ろから介助してください。降りる時は本人の一段下の斜め前に立ち、横向きに降りてください。

杖は、片側にまとめて持つなどして、手すりを持つほうが安全です。

#### 2 両松葉杖の方など、書類を持つのに支障がありそうな時は、「書類を持てますか」「ご一緒に、お持ちしましょうか。」など適宜たずねてください。



「障害のある方が利用できる建物、施設」であることを示す、世界共通の国際シンボルマークです。

\*このマークはすべての障害者を対象としたもので、特に車いすを利用する障害者の方を限定して使用されるものではありません。

#### ヘルプマーク

義足や人工関節を使用している方、内部障害や難病の方、または妊娠初期の方など、外見から分らなくても援助や配慮を必要としている方々が、周囲の方に配慮を必要としていることを知らせることで、援助を得やすくなるよう、作成したマークです。詳しくはホームページをご覧ください。

[https://www.fukushi.metro.tokyo.lg.jp/shougai/shougai\\_shisaku/helpmark.html](https://www.fukushi.metro.tokyo.lg.jp/shougai/shougai_shisaku/helpmark.html)

令和5年8月

発行：東京都心身障害者福祉センター 東京都新宿区神楽河岸1-1 セントラルプラザ  
電話 03-3235-2952

東京都  
再生紙を使用しています



## 肢体不自由のある方への理解のために



### 肢体不自由って、どんな障害

病気やケガなどにより、**上肢・下肢・体幹**の機能の一部又は全部に障害があるために、**立つ・座る・歩く・食事・着替え・物の持ち運び・字を書く**などの日常生活上の動作が困難になります。

### 介助者の心構え あいこの気持ちで



#### あ 相手の立場・目線で話す

車いすを利用の方とお話をする時は、心身に負担をかけないように、少しかがんで同じ目線でお話をしてください。

杖を利用の方とお話をしたり、書類を書いていた時は、いすを用意するなど相手の方に合わせた配慮をしてください。



#### い 意思を確認する

障害の状況や必要とする介助は、人により様々です。「何をしたいのか?」「どんな方法が良いのか?」ご本人の意思を十分に確認することが、支援の第一歩です。



#### こ 声をかけてから支援する

何も言わずに、突然、車いすを押すなどの支援を始めると相手の方は驚かれたり、不安や不快に感じます。

「車いすを押しましょうか?」「次は右に曲がります。」などの声をかけ、相手の意向を確認してから支援をしてください。



#### 無理はしないで !!

介助には、複数の人が必要な場合もあります。無理な介助は、腰痛や関節をいためる原因となります。また、介助される方にとっても危険となります。一人では無理な場合は、周囲に協力を求め、安全な方法で行ってください。





# こんな事に困ってます 肢体不自由

## 例えば、こんなことに困ることがあります

### 立つ、座る、歩くなどの動作が困難な方がいます。

下肢や体幹のまひや欠損、筋力低下、骨や関節の変形、不随意運動（自分の意思と関係なく身体が動く）などにより機能障害のある方の中には、**立っている、座るといった同じ姿勢を保つことや立ち上がる、歩く、段差の昇降などの起居および移動動作が困難な方がいます。**

移動の補助として「杖」「歩行器」「車いす」「装具」などを利用されている方もいます。

#### こんな時は、声をかけてからお手伝いをお願いします。

##### ● 手動のドアの開閉の時



##### ● 上の物や床面のものをとる時



##### ● 段差の昇降の時



##### ● 急な坂道や横断歩道入り口などの勾配の昇降の時



（上記の設備がない場合は次ページの方法で）

- ご本人や介助者の荷物を持ったり、通りやすいように場所をあけることも大切なことです。
- 電車やバスなどに杖や装具を利用の方が乗られる場合は、手すりを持って立ち上がりやすい端の席を利用できるように配慮をお願いします。

### 字を書くなどの細かい動作が困難な方がいます。

上肢や体幹のまひや欠損、筋力低下、骨や関節の変形、不随意運動（自分の意思と関係なく身体が動く）などにより機能障害のある方の中には、**お金や切符など細かい物をつかむ・握ることや物を持ち上げる・運ぶこと、書き、小さなボタンスイッチやタッチパネルの操作、ドアや水栓金具の開閉などが困難な方がいます。**

また、**片手のみで作業を行わなければならない方もいます。**

#### こんな時は、声をかけてからお手伝いをお願いします。

- 切符を買うなど細かいスイッチを押す時
- 物を運んだり、取ったりする時
- 手動のドアの開閉
- カバンや箱、封筒などの開閉
- 書類や荷物の出し入れ
- 字を書く
- 瓶などの蓋の開閉



- 飲食をする時（お肉などを一口大に切る。スプーンやフォーク、ストローを用意する。テーブルの高さを調整する。軽くて持ち手のあるコップを使うなど）
- 電車やバスなどに乗る時は、手すりや吊り輪をつかめない又は、つかめても身体を支える上肢の筋力がない方もいますので、席に座れるように配慮をお願いします。

- 自助具（補助的な道具を利用することで、ご本人が動作をできる場合もあります。）



### 会話をすることが困難な方がいます。

肢体不自由の方の中には、発声に関わる器官のまひや不随意運動、失語症などにより、**コミュニケーションを取るのが困難な方がいます。**

相手の話していることがわかりにくい場合はわかったふりをせずに、話の内容を一区切りずつ確認しながら聞きましょう。話が伝わりにくい場合は図や絵、ジェスチャーなどを活用して、わかりやすい説明をお願いします。



### 体温調節が困難な方がいます。

肢体不自由の方の中には、周囲の温度に応じた体温調節が困難な方がいます。

ご本人の意向を確認しながら、部屋の温度の調節をお願いします。



### このリーフレットについて

ここで紹介している情報がすべての肢体不自由の方にあてはまるわけではありません。中途半端な知識と思い込みで、障害のある方に接することは、避けなければならないことです。「その人」の理解は、障害のあるなしに関わらず、お互いに一人の人間としてつきあう中で育まれるものではないでしょうか。

**上肢の不自由** 両側又は片側の肩関節、肘関節、手関節、手指の運動及び役割の全部又は一部が行えず、日常生活動作に支障がある場合  
**下肢の不自由** 両側又は片側の股関節、膝関節、足関節、足指の運動及び役割の全部又は一部が行えず、日常生活動作に支障がある場合  
**体幹の不自由** 両側又は片側の頸部、胸部、腹部、腰部の運動及び役割の全部又は一部が行えず、日常生活動作に支障がある場合



# 視覚障害とは

## 支援のポイント

### わかりやすい説明をする時のポイント

- 1 方向や位置を説明するときは、視覚障害のある方の向きを中心にしてください。向かい合っていると、説明者とは左右が反対になるためです。
- 2 代名詞や、指差し表現ではなく、「あなたの右」、「煙草の箱くらいの大きさ」などと、具体的に説明してください。「あそこに」「むこうに」という表現や指差しでは、正確にわからないからです。
- 3 商品を選ぶときなど、触られる物には、触らせてください。物の材質、形や大きさなどは、言葉だけの説明よりも、触った方がよくわかります。



### 誘導(移動の手伝い)のポイント

- 1 まず、どのように誘導すればよいか聞いてください。誘導の受け方は人によって違います。決めつけた対応をしないようにしましょう。
- 2 あなたが前に立ち、あなたの腕や肩をつかまってもらうことが基本です。歩く速度は視覚障害のある方に合わせます。
- 3 短い距離であっても、腕や白杖をつかんだり、肩や背中を後ろから押さないでください。動きを拘束されると、安心して歩くことができませんし、足や杖で前方を確認することもできなくなってしまいます。
- 4 段差や階段の直前ではいったん止まって、「下りの段差です」「上り階段です」などと教えてください。「階段」と言われただけでは、上りが下りがわからないからです。
- 5 別れるときは安全な場所で、本人の立っている場所と向いている方向を伝えてからにしてください。誘導者と別れた後で、下り階段などで転落する危険のないような場所を選んでください。



## 視覚障害の理解のために

### 視覚障害って、どんな障害

ひとことで視覚障害と言っても、さまざまな見え方があります。まったく見えない、文字がぼけて読めない、物が半分しか見えない(図A)、望遠鏡を通してしか見えない(図B)などです。このようなことから、文字を読むことができても、歩いているときに障害物にぶつかったり、つまずいてしまう方や、障害物を避けてぶつからずに歩くことはできても、文字は読めない方もいます。

図

図A

図B



### まずは、声をかけてください

困っていても視覚障害のある方から援助を求めることは難しいので、戸惑っている姿を見かけたときは、まず、「何かお手伝いしましょうか?」などと、声をかけてください。そして、援助を求められたら、どうすればよいか確認してください。ちょっとした援助が、より安全で安心な外出につながります。



### 盲導犬について...

盲導犬は、視覚障害者の生活を支えるために特別な訓練を受けています。街中で、盲導犬を見かけた時は、仕事中だということを忘れないで、邪魔をせず温かく見守ってください。



また、白杖を持っている・盲導犬と一緒に、一見して目が不自由とわかる人もいますが、外見からは、目が不自由とわかりにくい方もたくさんいます。「見えにくいので……」「視覚障害なので……」などと言われたときは、目が不自由と判断してください。

### ヘルプマーク

義足や人工関節を使用している方、内部障害や難病の方、または妊娠初期の方など、外見から分からなくても援助や配慮を必要としている方々が、周囲の方に配慮を必要としていることを知らせることで、援助を得やすくなるよう、作成したマークです。詳しくはホームページをご覧ください。

[http://www.fukushihoken.metro.tokyo.jp/shougai/shougai\\_shisaku/helpmark.html](http://www.fukushihoken.metro.tokyo.jp/shougai/shougai_shisaku/helpmark.html)



# 聴覚障害とは

## 聞こえのしくみ

私たちが音を聞くとき、音は耳介から外耳道へと伝わりその奥にある鼓膜を振動させます（ここまでを外耳といいます）。鼓膜の奥は中耳といい、鼓室と呼ばれる空間があります。中耳の鼓室には耳小骨という小さな骨があり、内耳へ音を効率的に伝えていきます。内耳には音を感じる有毛細胞があり、そこで感じとった刺激を電気信号に変え、聴神経を通じて脳の聴中枢へと送ります。音声の判別にとって大事な役割をしているのが、カタツムリのような形をしている内耳にある有毛細胞です。この有毛細胞が何らかの原因で欠損することにより、音を聞いたり、言葉を正しく聞き取ることが難しくなります。

## 聴覚障害って、どんな障害

聴覚障害には3つの種類があります。伝音難聴、感音難聴、伝音難聴と感音難聴の両方を併せ持つ混合難聴の3種類です。

伝音難聴は外耳や中耳に障害部位がある場合をいいます。伝音難聴の原因は中耳炎など一般的に医学的治療で改善するものが多いです。伝音難聴は音が聞こえにくくなるのが特徴です。障害の程度にもよりますが、聞こえのイメージとしては耳栓をしたような状態になります。

感音難聴とは内耳から脳の聴中枢に障害部位がある場合をいいます。加齢のために起こる老人性難聴は感音難聴のことをいいます。一般的には難聴というと耳栓をしたようなイメージにとらわれがちです。しかし、実はそれだけではありません。障害の程度にもよりますが、「音」だけでなく「言葉」も聞こえづらくなるのです。

伝音難聴の場合

感音難聴の場合

ヘルプマーク  
義足や人工関節を使用している方、内部障害や難病の方、または妊娠初期の方など、外見から分からなくても援助や配慮を必要としている方々が、周囲の方に配慮を必要としていることを知らせることで、援助を受けやすくなるよう、作られたマークです。詳しくはホームページをご覧ください。  
[https://www.fukushimetro.tokyo.lg.jp/shougai/shougai\\_shisaku/helpmark.html](https://www.fukushimetro.tokyo.lg.jp/shougai/shougai_shisaku/helpmark.html)

令和5年8月  
発行：東京都心身障害者福祉センター 東京都障害者福祉センター 東京都障害者福祉センター 1-1 セントラルプラザ  
電話 03-3235-2952

東京都  
ヘルプマーク  
再生紙を使用しています

## 聴覚障害の理解のために

聴覚障害があることは外見では判断しづらいため、周囲に気づいてもらえないことが多くあります。会話だけでなく周りの状況を知るための音の情報が入りにくいことも不自由な点です。全く聞こえない方もいれば聞こえづらい方もおり、障害の程度や状態によって様々な生活上の不自由さがあります。

### 例えば、こんなことに困ることがあります

人との会話に困ることがあります。

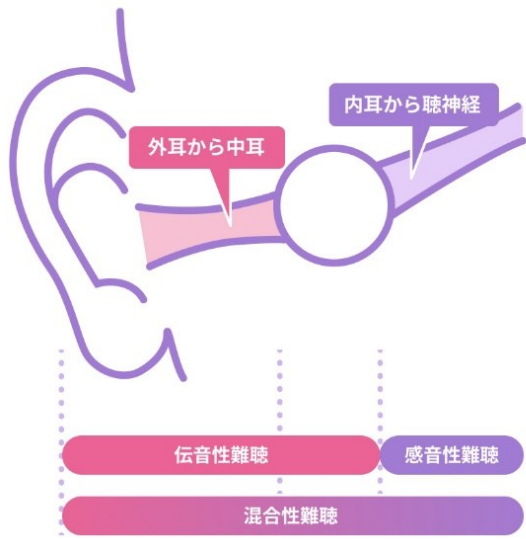
「今晩正夫が久しぶりに来るわよ」  
「こは、お久しぶりです。お久しぶりです。」  
「あ、そうですか。お久しぶりです。」

音源からの情報が理解できません。アナウンスが聞こえてもわからないうちがあります。

音源からの情報が理解できません。アナウンスが聞こえてもわからないうちがあります。

次は「新橋」

- ワンタビホンや電話の音が聞こえづらくなります。
- スピードです。
- 手話を使えばわかるかと思われがちです。



- 伝音性難聴**  
音を伝える(外耳から中耳)部分に障害がある難聴
- 感音性難聴**  
脳で音を感じる部分(内耳から聴神経)に障害がある難聴
- 混合性難聴**  
伝音性難聴と感音性難聴を合わせた難聴



## 平衡機能障害とは

平衡機能障害とは、姿勢を調節する機能に障害があり、四肢体幹に異常がないにも関わらず、起立や歩行に何らかの異常を来す状態



# 音声・言語障害とは

舌や口をうまく動かすことが出来ないことで発音がはっきりしない等の構音障害と声帯の病気によって声が出ない等の音声障害があります。

言語機能には言葉を話すだけでなく、

他者の言葉の理解や字を書く、字を読むなどの言葉を操る能力も含まれ、

それらに障害がある場合を失語症と言います

失語症がある場合は言語機能の、どの側面が障害されているのかで対応を考えます



# 失語の種類

## ブローカ失語



「言われたことを理解できるが話せない」

## ウェルニッケ失語



「言葉が理解できない」  
「話せるが、支離滅裂な言葉になる」

## 健忘失語



「聞いて理解したり、話すことができるが、物の名前が出てこない」

## 全失語



「言語に関する能力すべてが重度に障害される」

# 失語症がある方とのコミュニケーション

- 質問をするときは、はいやいいえで答えられるように工夫する
- 相手の状況から言いたいことを察し、わかりやすく短い言葉で伝え、うなづいたり首を振るなどのしぐさで答えて頂く
- ゆっくりと分かりやすく短い言葉で話しかける
- 身振りやしぐさを交える
- 矢継ぎ早の質問や、子供に話すような口調はNG
- お互いの気持ちを通じやすいように工夫する



# 咀嚼機能障害（摂食・嚥下障害）

食べ物を飲み込んだ時、通常食道から胃に運ばれます

しかし食道ではなく気道に物が入ると健康な人では、反 射的にむせたり、咳をして気道に入り込んだものを喀出 します

飲み込む力や、むせたり咳をする働きが、加齢や病気な ど何らかの原因で弱っていると気道に入りこみます

これを誤嚥といいます

誤嚥が原因で起こる肺炎を誤嚥性肺炎という

現在、日本人の死因の第6位は誤嚥性肺炎

摂食・嚥下は5つのステージに分かれています

# 摂食・嚥下の過程

## 先行期

●➡ 食物であることを認知し、摂食行動に入る。  
温度・形態・味・においを確認する

## 準備期

●➡ 口唇や前歯などで食物を口腔内に取り込み、咀嚼し、食塊を作る

## 口腔期

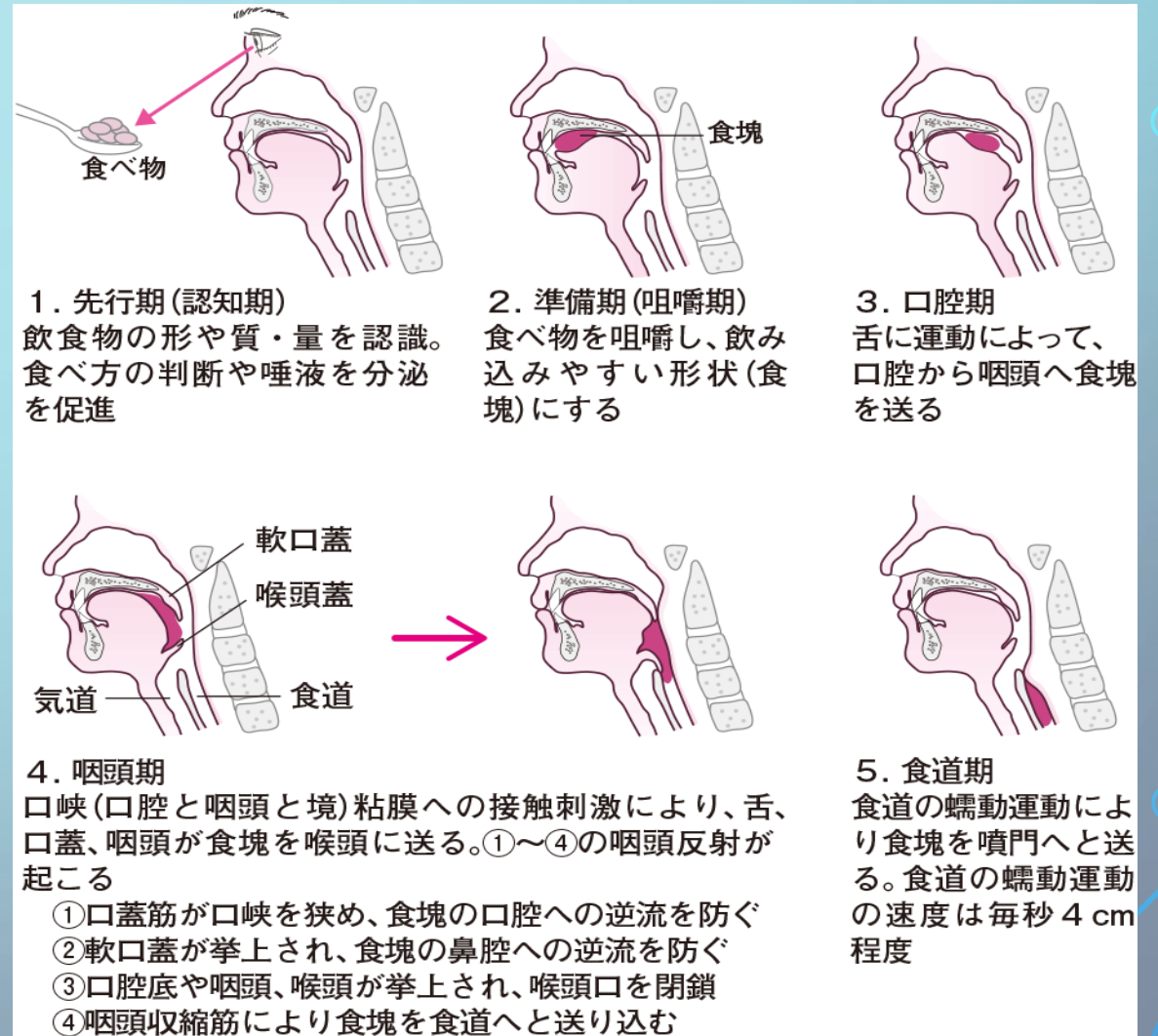
●➡ 舌で食塊を咽頭に送り込むと同時に、軟口蓋と咽頭後壁が接近して鼻腔を塞ぐ

## 咽頭期

●➡ 嚥下反射により食塊が咽頭から食道へ送り込まれる。このとき、舌・軟口蓋・咽頭後壁が鼻咽腔を、咽頭蓋が気道を塞ぐ

## 食道期

●➡ 蠕動運動によって食塊が食道から胃へ移動する。食塊が胃に達したら、上食道括約筋が収縮し逆流を防ぐ



# 摂食・嚥下障害がある方への食事介助のポイント

- ①口の中や手がきれいであるかを確認
- ②食事を摂る環境を整える
- ③嚥下体操をして舌やお口の周りの筋肉を動かす
- ④姿勢を整える
- ⑤食べやすいもの、飲み込みやすいものから摂取し、よく噛んでいただく
- ⑥1日の食事の時間リズムをある程度決める
- ⑦食後は必ず歯磨き、うがいを行い口腔内を清潔に保つ





# 内部障害

## ヒト免疫不全ウイルス(HIV)による免疫機能障害とは

HIVとはヒト免疫不全ウイルスという病原体です。このウイルスがヒトに感染すると白血球の一種であるリンパ球を破壊し、免疫機能を低下させ、発熱、下痢、体重減少、全身倦怠感などが現れます。特定の病状が現れたとき、エイズ(後天性免疫不全症候群)の発症となります。

免疫機能が低下すると、通常では問題にならないような弱い病原体によって、さまざまな感染症等が起こりやすくなります。

### 配慮してほしいこと

プライバシーには十分注意をしてください  
個人情報がかばにもれないように個別的な対応をしてください

HIV感染者・エイズ患者が怪我をして出血した場合は、手袋を使用するなど  
直接血液に触れないようにしましょう

### 感染の不安がある場合の相談窓口

東京都エイズ電話相談 電話番号03-3292-9090



レッドリボンマーク  
エイズに関して偏見を持たない、  
エイズと共に生きる人々を差別  
しない、というメッセージです。

## 携帯電話端末等の電波の影響について

- 携帯電話端末等の電波利用機器から発射される電波は、「植込み型医療機器(心臓ペースメーカーや除細動器等)」に誤作動を生じさせる場合があります。
- 総務省では、安心して安全な電波利用環境の整備・維持のため「各種電波利用機器の電波が植込み型医療機器等へ及ぼす影響を防止するための指針(ガイドライン)」を策定しています。
- ガイドラインでは、日常生活で注意するポイントとして、以下のことが示されています。
  - ・携帯電話端末と「植込み型医療機器」の装着部位との距離が15cm以下にならないように注意しましょう。
  - ・身動きが自由に取れない状況など、15cm程度の距離が確保できないおそれがある場合には、事前に電源を切るか、機内モード等電波が出ないように設定しましょう。

### ハートプラスマーク

内部障害は外見からは見えなため理解してもらいにくい障害です。そこで人々の理解を求めることを目的に、障害者であることを示すためのマークを作りました。このマークは身体内部を意味するハートマークに、思いやりの心をプラスすることを表しています。(理解を求めることのみで法的拘束力はありません)



### ヘルプマーク

義定や人工関節を使用している方、内部障害や難病の方、または妊娠初期の方など、外見から分らなくても援助や配慮を必要としている方々が、周囲の方に配慮を必要とすることを知らせることで、援助を得やすくなるよう、作成したマークです。詳しくはホームページをご覧ください。  
[http://www.fukushihoken.metro.tokyo.jp/shougai/shougai\\_shisaku/helpmark.html](http://www.fukushihoken.metro.tokyo.jp/shougai/shougai_shisaku/helpmark.html)



平成30年3月  
発行: 東京都心障害者福祉センター 東京都新宿区神楽河岸1-1 セントラルプラザ  
電話 03-3235-2952

東京都  
再生紙を使用しています

## 内部障害の理解のために

### 内部障害って、どんな障害

内部障害とは、からだの内部に障害を持つ方のことで、外見からは見えなため、まわりの人に理解してもらいにくい障害です。種類としては、**心臓機能障害、腎臓機能障害、呼吸器機能障害、肝臓機能障害、膀胱・直腸機能障害、小腸機能障害、免疫機能障害(HIV)**があります。

**例えば、こんなことに困ることがあります**

ほとんどの方が外見からわからないため、混雑時電車・バスの優先席に座っていると不審な目で見られることがありストレスを受けることがあります。

苦いくせに……

オレだって内部障害者  
なんだけどなー!



### このリーフレットについて

ここで紹介している情報がすべての内部障害のある方にあてはまるわけではありません。中途半端な知識と思い込みで、障害のある方に接することは、避けなければならないことです。「その人」の理解は、障害のあるなしに関わらず、お互いに一人の人間としてつきあう中で育まれるものではないでしょうか。



# 知的障害とは

## 知的障害って、どんな障害

知能（知的機能）は一般的に18歳くらいまで発達しますが、知的障害のある方は知能の発達が遅れるために、生活をする上でさまざまな不自由さが生じてきます。

知的障害の原因は400くらいあるといわれていますが、原因の分からないものも多くあります。

知的障害のある方の特徴として、複雑な事柄の理解や判断、こみいった文章や会話の理解が不得手であること、おつりのやりとりのような日常生活の中での計算も苦手であることなどが、挙げられます。

一見しては障害がわかりにくく、少し話をしただけでは障害があることを感じさせない方もいます。しかし、自分のおかれている状況や抽象的な表現を理解することが苦手であったり、未経験の出来事や状況の急な変化への対応が困難という方が多くいます。

特徴の現れ方には個人差が大きく、支援のしかたは一人ひとり異なります。そのことを、まず理解してください。



## 愛の手帳とは



東京都では、各種の福祉の援助を受けやすくするため、昭和42年4月から知的障害のある方に「愛の手帳」を交付しています。平成27年3月現在で、約8万人の方が手帳の交付を受けています。「愛の手帳」では、知的障害の程度を4段階（1度～4度）で判定しています。



平成30年3月  
発行：東京都心身障害者福祉センター  
電話 03-3235-2952

東京都新宿区神楽河岸1-1 セントラルプラザ

東京都  
再生紙を使用しています

## 知的障害の理解のために

### 知的障害のある方が求める支援

知的障害のある方がどんな支援を求めているのか、意見をまとめました。

**支援者の意見や考えを押しつけないでほしい**  
君は〇〇した方が いいよ！  
私が何をしたいのか、考えを聞いてほしいな……

**人と比較するのはやめてほしい**  
Aさんは〇〇も△△もできるしスゴイよね  
僕はダメって言われているみたいだ。

**話し方がきつかったり、命令されるのは怒られている気持ちになるので、やめてほしい**  
〇〇しないとダメでしょ！何やっているの？  
……。

**本人が何をしたいのか、確認してほしい**  
今度の休みはどこに行きたいですか？  
ヘルパーさんと一緒に、コンサートに行きたいです。

**本人の希望を実現できるように支援してほしい**  
こういう仕事に就きたいです。  
わかりました！一緒に探しましょう。

**一人前の人間として扱ってほしい**  
〇〇さん、これからの生活を一緒に考えていきましょう。  
この人は、私を大人として扱ってくれるから話がしやすいな。

**話をゆっくり、わかりやすくしてほしい**  
写真があるから、自分で選べるぞ。  
メニューを見て注文してください。

### 配慮のポイント

まず本人に話しかけてください。知的障害のある方の中には、理解や判断を助けてくれる支援者と行動している方もいますが、自分のことを決めるのは本人です。本人ができないと決めつけず、肯定的なかかわり方について考えましょう。



# 知的障害の種類・程度

| IQ \ 生活能力        | a       | b | c | d |
|------------------|---------|---|---|---|
| I (IQ ~ 20)      | 最重度知的障害 |   |   |   |
| II (IQ 21 ~ 35)  | 重度知的障害  |   |   |   |
| III (IQ 36 ~ 50) | 中度知的障害  |   |   |   |
| IV (IQ 51 ~ 70)  | 軽度知的障害  |   |   |   |

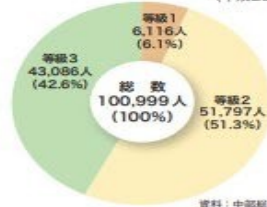


# 精神障害とは

## 精神障害者保健福祉手帳とは

精神障害を持つ方が、一定の障害にあることを証明するものです。この手帳を持っていることにより、様々な支援が受けられますので、精神障害を持つ方が自立して生活し、社会参加するための手助けとなります。精神障害のため日常生活や社会生活にハンディキャップを持つ方が申請することにより交付されます。入院・在宅による区別や年齢制限はありません。

■「精神障害者保健福祉手帳」の交付状況  
(平成29年3月末現在)



資料：中部総合精神保健福祉センター

### 精神障害は犯罪と関係しますか？

精神障害者の犯罪率が特に高いわけではありません。しかし、医療の中断や支援を失うことでの孤立等で病状が悪化した時や、飲酒の影響などで他人に害を及ぼす行為がおこる場合があります。精神保健福祉法や心神喪失者等医療観察法（重大な他害行為の場合）に基づき、医療に結びつけることもあります。医療や福祉サービスの普及とともに、周囲が正しい知識に基づく適切な対応をすることが重要とされます。



### 「死にたい」と打ち明けられた時

精神障害と自殺傾向は関係があり、「生きたい」「死ぬしかない」の気持ちが揺れ動きます。多くの精神障害で自殺率が高いのが実情です。「死にたい」と打ち明けるのは、自殺の危険性が高い状態かつ、信頼できる人を選んでのものです。はぐらかさずしっかり傾聴し、ともに悩みを考え合った上で、「死んで欲しくない」と率直に伝えましょう。専門家への相談も必要であり、傾聴した上で、受診等を勧めると良いでしょう。

## 公的な相談機関の例

| 居住地   | 保健所     | 精神保健福祉センター                          |
|---|---------|-------------------------------------|
| 大田 品川 渋谷 新宿 杉並 世田谷 中野 練馬 港<br>目黒の各区           | 保健所     | 中部総合精神保健福祉センター<br>相談電話：03-3302-7711 |
| 足立 荒川 板橋 江戸川 葛飾 北 江東 墨田 台東<br>中央 千代田 豊島 文京の各区 |         | 精神保健福祉センター<br>相談電話：03-3844-2212     |
| 島しょ地域の方                                       | 都島しょ保健所 |                                     |
| 多摩地域（八王子市、町田市以外）                              | 管轄の都保健所 | 多摩総合精神保健福祉センター<br>相談電話：042-371-5560 |
| 八王子市、町田市                                      | 保健所     |                                     |

### ヘルプマーク

義足や人工関節を使用している方、内部障害や難病の方、または妊娠初期の方など、外見から分らなくても援助や配慮を必要としている方々が、周囲の方に配慮を必要としていることを知らせることで、援助を得やすくなるよう、作成したマークです。詳しくはホームページをご覧ください。  
[http://www.fukushihoken.metro.tokyo.jp/shougai/shougai\\_shisaku/helpmark.html](http://www.fukushihoken.metro.tokyo.jp/shougai/shougai_shisaku/helpmark.html)



平成31年2月

発行：東京都心身障害者福祉センター 東京都新宿区神楽河岸1-1セントラルプラザ

電話 03-3235-2952



リサイクルマーク  
再生紙を使用しています

## 精神障害の理解のために

### 精神障害って、どんな障害

精神疾患のため精神機能の障害が生じ、日常生活や社会参加に困難をきたしている状態のことです。

### およそどんな困難を抱える人々ですか

精神症状による苦痛のほか、病気の結果として日常生活の活動が思うように行かないこと、就労や就学、家庭や地域での役割などの社会参加が妨げられる問題がしばしば見られます。病状が深刻になると、判断能力や行動のコントロールが著しく低下することがあります。正しい知識が十分普及していないこともあり、精神疾患というだけで、誤解や偏見、差別の対象となりやすく、社会参加が妨げられがちです。

### 原因は

精神疾患の原因はまだ不明なものが多いのですが、脳機能の障害が関連していることがだんだん明らかになっていきます。

### 主な精神疾患

統合失調症、気分障害（うつ病、双極性障害など）、アルコール・薬物依存症、不安障害（神経症）、器質性精神病（認知症等）などがあります。

### どんな支援が望まれますか

医療だけでなく福祉や就労・教育・権利擁護等の支援が総合的になされることが望まれます。これらの支援があれば、就労等で社会参加できる人が少なくありません。

### 当事者の声

周りの人と仲良くなって、困った時は、お互い様で助け合う気持ちが大切。

病状によっては、そっと見守って欲しい時もある。後押しして欲しい時もある。いろんな手続きの時に、一緒に話を聞いて欲しい。

病気のことを理解して、色眼鏡で見ないで欲しい。



# ④発達障害

- 言葉の発達の遅れ
- コミュニケーションの障害
- 対人関係・社会性の障害
- パターン化した行動、こだわり

知的な遅れを伴うこともあります

自閉症

広汎性発達障害

アスペルガー症候群

- 基本的に、言葉の発達の遅れはない
- コミュニケーションの障害
- 対人関係・社会性の障害
- パターン化した行動、興味・関心のかたより
- 不器用（言語発達に比べて）

## それぞれの障害の特性

### 注意欠陥多動性障害 ADHD

- 不注意（集中できない）
- 多動・多弁（じっとしてられない）
- 衝動的に行動する（考えるよりも先に動く）

### 学習障害 LD

- 「読む」、「書く」、「計算する」等の能力が、全体的な知的発達に比べて極端に苦手





休憩

# 障害者や家族の心理とかかわり支援

## ① 家族に多いストレス

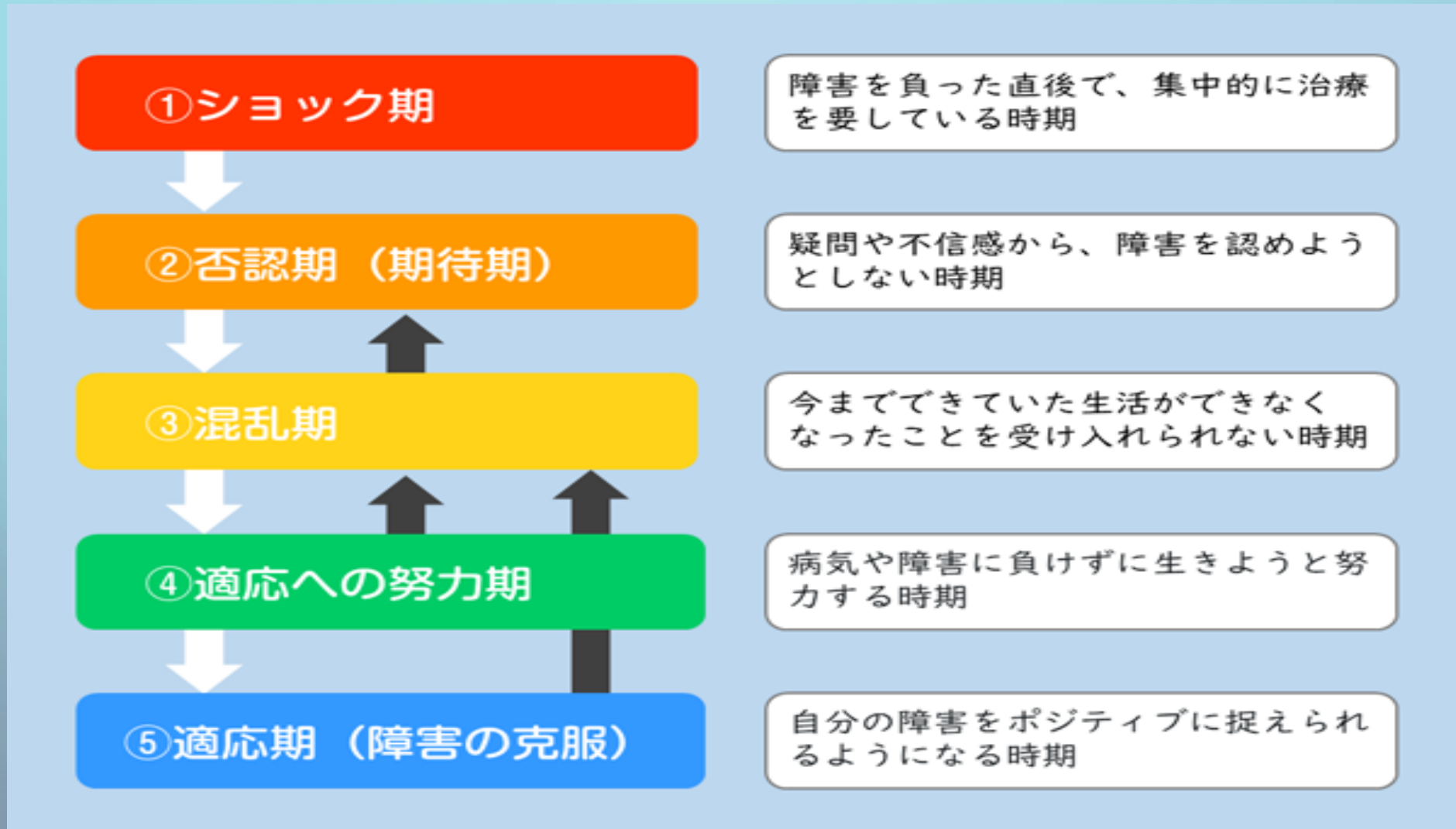
- ◆ 人間関係によるストレス
- ◆ 介護負担によるストレス

## ② 障害の理解

- ◆ 障害受容のプロセス
- ◆ 家族にとっての障害受容

## ②障害の理解

### 家族の障害受容のプロセス



## まとめ

障害の種類や程度によって対応の仕方は異なります  
障害のあるなしに関わらず、困っている人には積極的に  
関わりを持ちましょう

対応する場合はゆっくり穏やかな口調で相手に合わせて  
会話をしましょう



**ご清聴ありがとうございました。**

## 参考文献

- ・[介護におけるノーマライゼーションとは？意味や考え方など分かりやすく解説！ | 介護ワーカー \(tryt-worker.jp\)](#)
- ・[ベクト・ニリエ＝ノーマライゼーションの8原理 | 介護職の求人・転職なら介護ぷらす+ \(kaigoplus.com\)](#)
- ・[「リハビリテーション」の目的・分類 | リハビリテーションとは | 日本障害者リハビリテーション協会 \(jsrpd.jp\)](#)  
[医学概論NO.15 ソーシャルワークを極める講座 国際生活機能分類\(ICF\)の基本的考え方と概要 | 榊原尚之\(弁護士法人アール総合法律事務所\) \(note.com\)](#)
- ・[障害者総合支援法とは？障害福祉サービスの概要をわかりやすく解説 | atGPLごとLABO](#)
- ・[障害福祉サービスの内容 | 厚生労働省 \(mhlw.go.jp\)](#)  
[共生型サービスとは？高齢者も障がい者もともに利用できるデイサービスのメリット・デメリット | 介護の教科書 | みんなの介護 \(minnanokaigo.com\)](#)
- ・[東京大学バリアフリー推進オフィス \(u-tokyo.ac.jp\)](#)
- ・[【医師監修】失語症ってどんな病気？症状や原因リハビリ方法までイラスト付きで紹介！ | サービス付き高齢者向け住宅の学研ココファン \(cocofump.co.jp\)](#)
- ・[加齢が摂食・嚥下にもたらす「4つの悪影響」 | ナース専科 \(nurse-senka.jp\)](#)
- ・[知的障害とは？その特徴や種別、診断、発達障害との違いなどについてご紹介 | 発達障害のある子供とその保護者の勉強会 | LITALICOライフ](#)
- ・[daidoku 03.pdf \(jusonbo.co.jp\)](#)
- ・[発達支援と家族支援 \(dinf.ne.jp\)](#)